

Dodatek strategie MAS = Strategie spolupráce obcí (SSO) na platformě MAS

Strategie spolupráce obcí MAS Vyhlídky, z. s.



Září 2015

1. ČÁST – Karta MAS

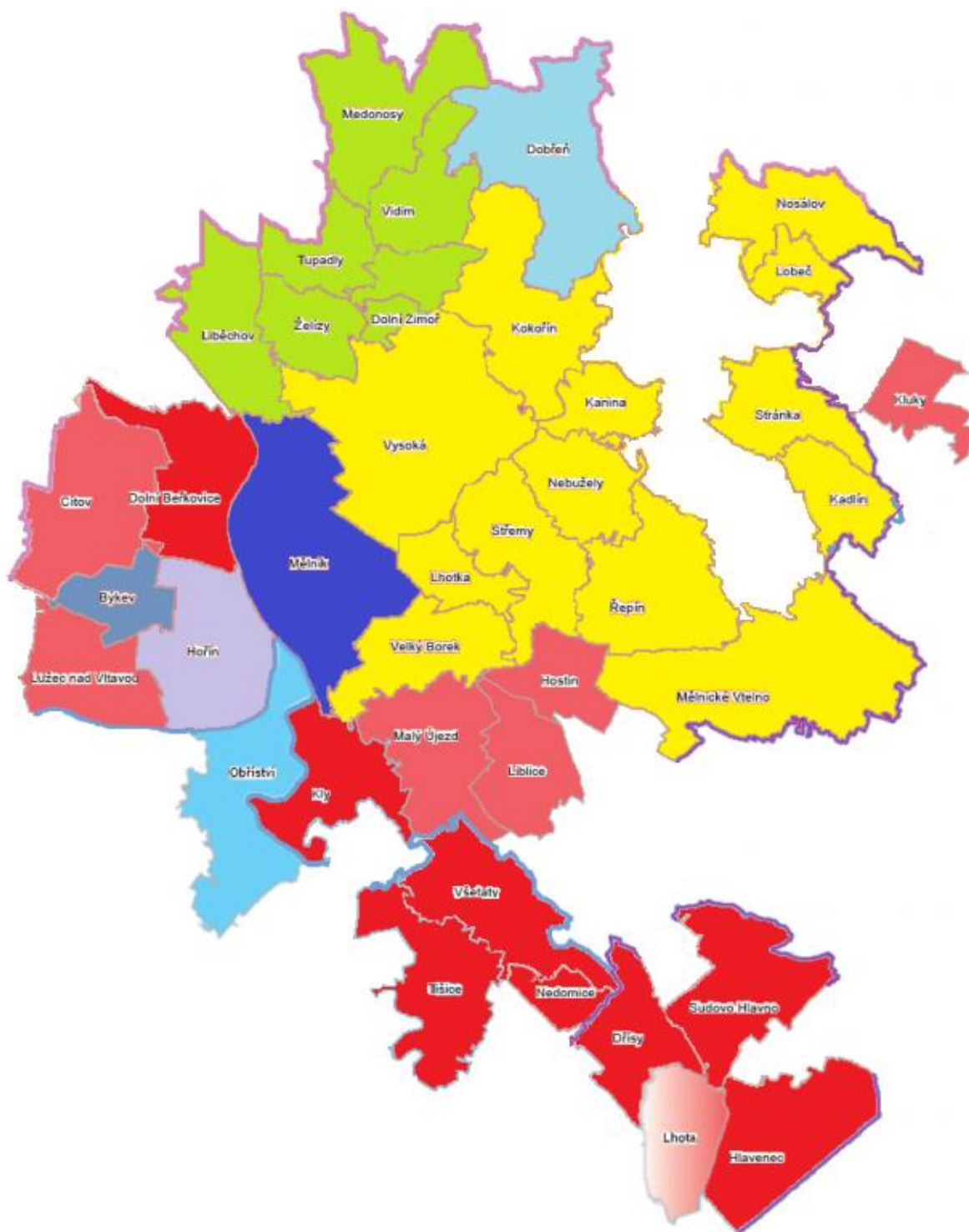
Název MAS:	MAS Vyhlídky, z.s.	
Kraj:	Středočeský	
Datum vzniku:	11. října 2004	
Adresa sídla:	Nebužely 92 277 34	
Adresa kanceláře:	Mělník, Nám. Míru 30 276 01	
IČO:	26676184	
Kontakty:	telefon do kanceláře	315 602 957
	e-mail MAS	info@vyhlidky.cz
	web MAS	www.vyhlidky.eu
	ID datové schránky	vujeek9
Kontakty na hlavního manažera MAS:	PhDr. Marcela Pánková, Ph.D., 606 787 716 Mgr. Galina Čermáková, 724 068 686	
Jméno a kontakt na statutárního zástupce:	Anneliese Beníšková 607 655 647	
Počet partnerů/členů v MAS:	Veřejná správa (V):	27
	podnikatelská sféra (P):	3
	neziskový sektor (N):	26
Základní popis organizace:	<p><u>Historie a vývoj MAS:</u> MAS Vyhlídky, z.s. vzniklo jako občanské sdružení podporující rozvojové aktivity venkova. V roce 2005 – 2006 došlo k posilování partnerství na území a zpracování rozvojové strategie na období 2006 – 2015. Na základě tohoto dokumentu byl realizován projekt z DT MMR jako pilotní projekt LEADER. V r. 2008 byla MAS vybrána k realizaci SPL na období 2008 až 2013. V současné době se připravuje na další programové období přípravou integrované strategie CLLD. V uplynulých letech byly akcentovány rozvojové aktivity kromě zemědělské diverzifikace, cestovní ruch, kulturní dědictví, obnova a rozvoj obcí a nejhodněji využívané občanské vybavení a služby. V uplynulém programovém období bylo podpořeno 80 projektů, v současné době probíhá příprava na evaluaci SPL. Občanské sdružení vzniklo na půdorysu dvou mikroregionů, postupem doby se územní působnost rozšiřovala až na současných 39 obcí. V r. 2014 došlo k „přestavbě“ orgánů a přizpůsobení MAS legislativním změnám a požadavkům na certifikaci. MAS Vyhlídky je spolukoordinátorem reg. značky „Polabí – regionální produkt“.</p> <p><u>Cíle organizace:</u> Účelem spolku a předmětem hlavní činnosti je veřejně prospěšná činnost v níže uvedených oblastech: a) aktivity podporující rozvoj života na venkově b) realizace rozvojové strategie c) podpora a spolu-realizace projektů udržitelného rozvoje venkova d) uplatnění nových forem zhodnocení přírodního kulturního dědictví za účelem posílení ekonomického prostředí v daném teritoriu.</p> <p>V rámci dotačního schématu připravovaného v rámci SCLLD je zvoleno pět priorit: Lidé, Práce, Obec, Životní prostředí, Kulturní dědictví</p> <p>Jedním z cílů je poskytování servisu v území v oblasti dotačního monitoringu, tematicky zaměřené podpory a vzdělávacích a informačních</p>	

	aktivit. Dalším cílem je síťování potřeb a služeb a podpora ve vybraných tematicky zaměřených oblastech.		
Priority integrované strategie (ISRÚ/SCLLD)	1) Lidé 2) Práce 3) Obec 4) Životní prostředí 5) Kulturní a přírodní dědictví		
Seznam obcí:	název obce	kód obce	příslušnost do ORP
	Býkev	534714	Mělník
	Cítov	534731	Mělník
	Dobřeň	531570	Mělník
	Dolní Beřkovice	534765	Mělník
	Dolní Zimoř	531987	Mělník
	Dřísy	534781	Brandýs Stará Boleslav
	Hlavenec	565989	Brandýs Stará Boleslav
	Hořín	534803	Mělník
	Hostín	531499	Mělník
	Kadlín	531774	Mělník
	Kanina	531651	Mělník
	Kluky	571075	Mladá Boleslav
	Kly	534897	Mělník
	Kokořín	534901	Mělník
	Lhota	513041	Brandýs Stará Boleslav
	Lhotka	531898	Mělník
	Liběchov	535001	Mělník
	Liblice	531502	Mělník
	Lobeč	531677	Mělník
	Lužec nad Vltavou	535028	Mělník
	Malý Újezd	535036	Mělník
	Medonosy	529575	Mělník
	Mělník	534676	Mělník
	Mělnické Vtelně	535044	Mělník
	Nebužely	535061	Mělník
	Nedomice	531863	Neratovice
	Nosálov	531707	Mělník
	Obříství	535133	Neratovice
	Řepín	535168	Mělník
	Stránka	531731	Mělník
	Střemy	535214	Mělník
	Sudovo Hlavno	571954	Brandýs Stará Boleslav
	Tišice	535222	Neratovice
	Tupadly	529583	Mělník
	Velký Borek	535265	Mělník
	Vidim	531936	Mělník
	Všetaty	535320	Neratovice
	Vysoká	535338	Mělník
	Želízy	535397	Mělník
Seznam DSO v regionu MAS:	Sdružení obcí Kokořinska, Cecemínsko, Svazek obcí povodí Liběchovky, Dobrovolný svazek obcí Boží Voda, Svazek měst a obcí VKM, Královská		

	věnná města, Svazek obcí CYKLOSTEZKY.
	<p>A) Název DSO: Sdružení obcí Kokořínska Seznam obcí v DSO: Hostín, Chorušice, Kadlín, Kanina, Kokořín, Lhotka, Liblice, Lobeč, Mělnické Vtelno, Nebužely, Nosálov, Řepín, Stránka, Střemy, Velký Borek a Vysoká Rok vzniku: 1994 Stručný popis činnosti: SOK je dobrovolný svazek obcí a spolupracuje v oblasti: rozvoj cestovního ruchu, dopravy, nakládání s odpady, čerpání podzemních vod, školství, soc. oblast, péče o kulturní dědictví, zajištění úkolů v oblasti zabezpečení bezpečnosti v obcích.</p>
	<p>B) Název DSO: Cecemínsko Seznam obcí v DSO: Dřísy, Hlavenec, Lhota, Nedomice, Sudovo Hlavno, Konětopy, Ovčáry a Kostelní Hlavno. Rok vzniku: 2003 Stručný popis činnosti: Původním účelem založení svazku byly přípravy a vybudování tlakové kanalizace a společné ČOV s následným zabezpečením provozování tohoto zařízení. V roce 2007 se rozšířil předmět společných činností o spolupráci v oblasti životního prostředí, infrastruktury, rozvoje kultury, cestovního ruchu a sociálních služeb.</p>
	<p>C) Název DSO: Svazek obcí povodí Liběchovky Seznam obcí v DSO: Dolní Zimoř, Liběchov, Medonosy, Tupadly, Vidim, Želízy Rok vzniku: 1999 Stručný popis činnosti: Mezi hlavní cíle tohoto dobrovolného svazku obcí patří zajišťování komplexního rozvoje venkova, obnova a rozvoj obcí, ochrana a zachování dědictví obcí. Zajišťování úkolů v oblasti školství, sociální péče, zdravotnictví, kultury, požární ochrany, veřejného pořádku, ochrany životního prostředí, cestovního ruchu a péči o zvířata. Zabezpečování čistoty obcí, správy veřejné zeleně a veřejného osvětlení shromažďování a odvoz komunálních odpadů a jejich nezávadné zpracování nebo zneškodnění, zásobování vodou, odvádění a čištění odpadních vod. Zavádění, rozšiřování a zdokonalování inženýrských sítí a systém veřejné osobní dopravy k zajištění dopravní obslužnosti daného území. Úkoly v oblasti ochrany ovzduší, úkoly související se zabezpečováním přestavby vytápění nebo ohřevu vody tuhými palivy obytných a jiných objektech ve vlastnictví obcí, provoz lomů, pískoven a zařízení sloužících k těžbě a úpravě nerostných surovin, správa majetku obcí, zejména místních komunikací, lesů, domovního a bytového fondu, sportovních, kulturních zařízení a dalších zařízení spravovaných obcemi.</p>
	<p>D) Název DSO: Dobrovolný svazek obcí Boží voda Seznam obcí v DSO: Liběchov, dále obce Dolní Zimoř, Tupadly a Želízy. Rok vzniku: 2008 Stručný popis činnosti: Hlavním cílem je zajištění jednotného postupu při zpracování projektové dokumentace cyklostezek v katastrálním území členských obcí svazku. Zajištění jednotného postupu při financování budování cyklostezek, zejména při získávání krajských, státních či</p>

	evropských dotací na vybudování cyklostezek. Soustředění finančních prostředků na vybudování a správu cyklostezky v katastrech členů svazku.
	<p>E)</p> <p>Název DSO: Svazek měst a obcí VKM</p> <p>Seznam obcí v DSO: Býkev, Cítov, Dolní Beřkovice, Dřísy, Hořín, Kadlín, Kluky, Kly, Lužec nad Vltavou, Nedomice, Obříství, Tišice, Tupadly, Vidim a Všetaty, Chlumín, Kamenný Most, Všestudy</p> <p>Rok vzniku: 2003</p> <p>Stručný popis činnosti: Hlavním předmětem činnosti je zajištění jednotného postupu při vyjednávání s VKM při úpravě cen vodného a stočného. Stanovení priorit pro investice, větší opravy a rekonstrukce vodovodů a kanalizací na území měst a obcí (které jsou členy Svazku), které jsou realizovány z části nebo jen z vlastních prostředků VKM. Zajištění výběru zástupců do předsednictva a dozorčí rady VKM. Zastupování členů Svazku při jednání a hlasování na valných hromadách VKM, kteří na těchto valných hromadách nebudou přítomni.</p>
	<p>F)</p> <p>Název DSO: Královská věnná města</p> <p>Seznam obcí v DSO: Mělník, Trutnov, Polička, Nový Bydžov, Jaroměř, Chrudim, Hradec Králové</p> <p>Rok vzniku: 2009</p> <p>Stručný popis činnosti: Hlavním předmětem činnosti je popularizace, zveřejňování a propagace významu rozvoje turistického ruchu. Svazek obcí poskytuje veřejnosti prostřednictvím informačních center sdružených měst informační služby, jimiž naplňuje účel a cíle svazku. Provádí společnou prezentaci v informačních centrech jednotlivých měst a spolupracujících partnerů. Spolupracuje s institucemi s posláním obdobným s cíli svazku, které působí v ČR i v zahraničí. Přípravuje a realizuje společné propagační projekty. Účelem a cílem je aktivně přispívat k rozvoji turistického ruchu se zaměřením na kulturní, sportovní a společenské akce a na turistické atraktivity sdružených měst.</p>
	<p>G)</p> <p>Název DSO: Svazek obcí CYKLOSTEZKY</p> <p>Seznam obcí v DSO: Hořín, Dolní Beřkovice a Horní Počaply,</p> <p>Rok vzniku: 2008</p> <p>Stručný popis činnosti: Hlavním cílem je zajištění jednotného postupu při zpracování projektové dokumentace cyklostezek v katastrálním území členských obcí svazku. Zajištění jednotného postupu při financování budování cyklostezek, zejména při získávání krajských, státních či evropských dotací na vybudování cyklostezek. Soustředění finančních prostředků na vybudování a správu cyklostezky v katastrech členů svazku.</p>

Obrázek 1: Mapa území MAS



Vysvětlivky:
zelená: DSO SOPL
žlutá: DSO SOK
ostatní barvy: etapy vstupu obcí do MAS
(nemají specifický význam, jen pro přehlednost)

2. ČÁST – Definice potenciálu spolupráce obcí na platformě MAS

2.1. *Popis dosavadní spolupráce obcí včetně příkladů*

2.1.1. Obecný popis situace v oblasti spolupráce obcí

Spolupráce obcí v územní působnosti lze hodnotit z několika hledisek, vymezenou hlediskem věcným, geografickým a hlediskem „ochoty ke spolupráci“. Spolupráce je dána do určité míry tím, v čem zástupci obcí nemohou sami dojít k požadovanému výsledku, či splnění úkolu vlastními silami nebo kdy si uvědomují efektivitu či výhodnost společného postupu. Napříč vymezenými věcnými okruhy funguje spolupráce v rámci výměny zkušeností nebo příkladů dobré praxe. To zpravidla bývá v rámci společných akcí, které organizuje buď MAS, nebo mikroregion či ORP. Konkrétní formy spolupráce jsou uvedeny v následující kapitole.

2.1.2. Popis dosavadní spolupráce obcí v rámci projektových témat

1. **Téma: Doprava**

Spolupráce v této oblasti je intenzivnější u obcí, kdy vyvstal problém s dopravní obslužností. Společnost ČSAD, která provozuje na daném území linkovou autobusovou dopravu, omezila dopravní obslužnost do některých oblastí regionu, z důvodu Konkrétně se jedná o obce Sdružení obcí Kokořínska, kdy z iniciativy obcí vznikla dopravní společnost Kokořínský SOK, s.r.o., kdy obce jsou Společníky uvedené formy a společně postupují v rámci zajištění dopravní obslužnosti. Společný postup lze spatřovat i u obcí, kterých se dotýká výluka železniční dopravy na trati Mělník – Mladá Boleslav, kdy koordinátorem aktivit spolupráce je dobrovolný svazek obcí. Ten vystupuje v roli garanta a informátora aktuálního dění, napomáhá spoluorganizovat schůzky s dopravci, SŽDC a odborem dopravy Stč. krajského úřadu.

2. **Téma: Regionální školství**

Nelze hovořit o intenzivní spolupráci v oblasti regionálního školství. Jednak to souvisí s naplněností kapacit v zařízeních předškolního vzdělávání, ve věci základních školství je „spolupráce“ dána jak smlouvami o společných školských obvodech. Rovněž změna finanční legislativy v rámci RUD do určité míry zlepšila situaci obcí, které jsou zřizovateli školských zařízení.

3. **Téma: Odpadové hospodářství**

Společná spolupráce v této je dána zejména geografickou působností, faktická spolupráce funguje mezi obcemi Vysoká, Kokořín a Dobřeň, kdy se tyto obce spojily a vybudovaly společný sběrný dvůr v Obci Vysoká. Některé obce z DSO Cecemínsko pořídily společně z OPŽP nádoby pro ukládání bio odpadu. V souvislosti se změnou legislativy a novými povinnostmi obcí na poli nakládání s odpadem je patrný zájem o praxi v jednotlivých obcích, nicméně společný postup jako výběr společné svozové firmy, nákup či vybudování infrastruktury doposud nebyl realizován.

4. **Téma: Protipovodňové opatření a krizové řízení**

V rámci protipovodňových opatření, jakožto nástroje prevence, je vzájemná spolupráce minimální. Každá z obcí má jinou geografickou situaci a míru ohrožení. Spolupráci lze spatřovat v informační rovině v rámci setkávání obcí MAS Vyhlídky. Protipovodňová opatření – počínaje analýzou rizik, stavu, dokumentace a návrhu opatření řeší každá z obcí svými prostředky. Vzájemnou spolupráci však byly v uplynulých letech obce dotčeny při problému azbestocementových staveb,

určených pro předškolní a školská zařízení. Tady byla obcím, které se s tímto problémem potýkaly, ze strany ORP nabídnuta metodika eliminace rizik včetně hygienického dozoru.

5. Téma: Zaměstnanost

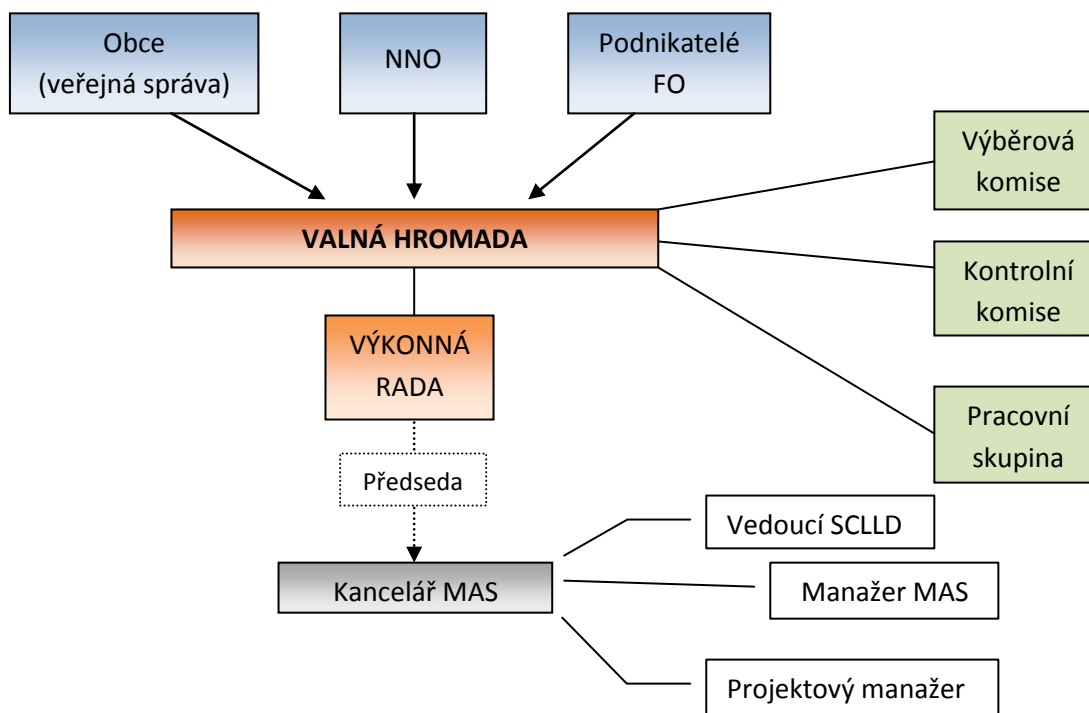
V této oblasti nepanuje žádná spolupráce. Aktivizační roli plní MAS, kdy při společných setkáních seznamuje zástupce obcí s problematikou zaměstnanosti, možnostmi řešení a aktivně obce zapojila při přípravě Strategie CLLD.

2.2. Lidský, finanční a organizační potenciál pro zajištění spolupráce obcí

2.2.1. Lidské zdroje

- Kapacita MAS

Obrázek 2: Organizační schéma MAS



Tabulka 1: Přehled zaměstnanců MAS

Jméno a příjmení	Pozice
Anneliese Beníšková	předsedkyně spolku
PhDr. Marcela Pánková, PhD.	manažerka MAS
Mgr. Galina Čermáková	vedoucí pracovník pro CLLD
Bc. Miroslav Čechlovský	projektový manažer

Komunikace s představiteli obcí

Komunikace zástupců MAS a představiteli obcí, jež spadají do její působnosti, probíhá pravidelně především formou elektronické pošty, prostřednictvím telefonických a osobních rozhovorů, ale také v rámci společných setkání, organizovanými MAS.

Představitelé obcí aktivně využívají služeb, které MAS Vyhličky, z.s. nabízí, neboť je jednou z místních akčních skupin, která praktikuje širokou škálu činností a informačních kanálů vůči svým obcím v územní působnosti. Nezaměřuje se na prostou projektovou administraci a přípravu strategií, ale aktivity se týkají mnoha informačních toků a dalších společensko-kulturních aktivit, které jsou zaměřeny především na rozvoj regionu jak v oblasti základní infrastruktury, činnosti obecních úřadů nebo implementace strategie území dotčených, tak na aktivity směřující k poznání regionu, vzájemných meziobecních vztahů, předávání zkušeností, společných akcí spolků či akcí, vedoucích k poznání a informovanosti představitelů obecních úřadů.

Pokud jde přímo o zajišťování informačního servisu obcím, informace předáváme několika způsoby:

1. Mailová korespondence

- nejdůležitější pravidelnou činností je rozesílání informačního servisu o vyhlášených dotačních titulech a jiných možnostech financování pro záměry obcí, NNO i podnikatelů na území každé obce. Tuto informační službu naše obce velice oceňují. Sice dostávají neustále mnoho podobných zpráv a nabídek od jiných, zcela komerčních společností, které jistě i někdy využijí, nicméně ve většině případů se obracejí na nás a to z toho důvodu, že vědí, s kým při telefonické konzultaci mluví, že jsem blízko a pokud bude třeba, zjistíme další potřebné náležitosti
- mailovou cestou zprostředkováváme našim obcím též veškeré další informace, které na MAS chodí-jako zpravodaje dalších subjektů, krajských institucí, společností nabízejících vzdělávání či doškolování představitelů obcí a mnoho dalších.
Kladem je rychlé předání informací a známý původ odesílatele-tedy naší MAS.
Záporem je jistě přemíra mailové komunikace, která může někdy svést k přehlédnutí nové pošty.

2. Poštovní korespondence

- Ke klasické korespondenci přistupujeme ve chvíli, kdy jde o velmi důležité zprávy či dokumenty, které se musejí dostat fyzicky do rukou představitelů obcí. Je pravda, že reakce na klasickou poštu bývá hojnější.
Kladem je fyzické doručení do rukou zástupce obce. Nesporným **záporem** pro naši MAS je pak finanční náročnost tohoto způsobu doručování.

3. Webové stránky MAS

- Webové stránky MAS jsou velice aktivní a poměrně obsáhlé. Naše obce i členové, jak z řad NNO, podnikatelů, tak fyzických osob se za roky existence MAS naučilo stránky sledovat. Nejsou jen zdrojem informací samotné MAS, ale poskytujeme je jako platformu pro všechny obce i členy ke zveřejnění jimi pořádaných či doporučených akcí. Vyhovujeme též nadřízeným orgánům či jiným institucím, které nás žádají o zveřejnění informací či právě výše uvedené rozesílky.
- zveřejňováním výše uvedených informací slouží též jako kalendárium akcí pro region územní působnosti MAS.

Kladem je rychlá dostupnost informací, flexibilita změn a úprav, dostupnost "odkudkoli." **Zápor** v tomto případě nemohu identifikovat.

4. Tištěný zpravodaj MAS

- tento způsob předávání informací byl velmi oceňován a probíhal čtyřikrát ročně. Nejednalo se o momentální informace, ale o dlouhodobou propagaci MAS a zveřejňováním informací o kontinuální činnosti spolku, připravovaných aktivitách jak místních, tak celonárodních, které se týkají rozvoje regionů.

Kladem bylo poutavé zpracování a zprostředkování informací včetně fotodokumentace, které mohly být obsažnější a srozumitelnější. **Záporem** je finanční náročnost tisku, kterou nelze z dostupných zdrojů a tak je vydávání závislé na způsobilosti tohoto typu výdaje v jednotlivých projektech.

5. Propagační materiály vydané MAS v rámci jednotlivých projektů

- tento typ předávání informací se týká konkrétních problémů regionu, respektive nově vzniklých počinů na celém území územní působnosti. Nejenže se zástupci obcí dovědí detaily o daném projektu a jeho výstupech, ale též mají možnost je poznat y využít jich pro činnost či propagace obce samotné. Podklady jsou pro naše obce veřejně dostupné a mohou je využít k vlastní potřebě.

Kladem je rozsáhlá a detailní informace o jednotlivých oblastech práce na rozvoji regionu, možnost dalšího využití podkladů, reprezentační, přitažlivé zpracování. **Záporem** je i zde potřeba získání financí pouze ze zdrojů v rámci jednotlivých projektů a tedy dlouhé pauzy mezi postoupením nových informačních zdrojů na území. Nelze tento typ informací zaštiťovat z vlastního rozpočtu spolku.

6. Pravidelné valné hromady spolku

- valná hromada se koná minimálně jednou ročně, většinou v prvním trimestru, a neslouží pouze k zajištění řádného chodu spolku a předání informací o samotné činnosti MAS, ale současně slouží jako setkání k předání aktuálních informací pro následující rok. Všichni zúčastnění mají možnost si předat zkušenosti a informace navzájem mezi sebou.

Kladem je zajištění této možnosti, která bývá hojně využívána a také to, že se zástupci obcí setkávají nejen mezi sebou, ale i se zástupci NNO, podnikateli i jednotlivci ze svého území a mají možnost se tak okamžitě vyjádřit k aktuálním problémům, popřípadě si je vyjasnit či navzájem poradit, jak je řešit. **Zápor** zde neidentifikuji.

7. Pravidelná setkání starostů

- MAS pravidelně pořádá tzv. "snídaní se starosty", obvykle na sklonku roku. Toto setkání věnujeme hodnocení celého roku, informacím o možnostech na rok příští, zveme odborníky na tematiku týkající se místních samospráv a legislativní, dotační či administrativní. Tohoto setkání se účastní téměř všechny naše obce a velmi kvitují možnost, setkat se s kolegy a prodiskutovat co je třeba, aniž by museli cestovat daleko či jiným způsobem podobnou akci zajišťovat.

Kladem je pohodlný způsob získání a přístupu k informacím, konání takové akce v dostupné vzdálenosti i její četnost, neboť čas starostů, zvláště pak malých obcí a neuvolněných, je velmi drahý. **Záporem** může být snad jen dopolední čas konání, kdy někteří neuvolnění starostové skutečně nemohou absentovat ve svých hlavních zaměstnáních.

8. Akce pořádané MAS Vyhličky, z.s.

- MAS je pořadatelem každoroční akce „Sekáč roku“ či „Úklid Kokořínska“ -neformální akce, do které se zástupci obcí zapojují, a MAS má možnost prezentovat informace o své činnosti. Z řad zapojených zástupců a veřejnosti se místní aktéři následně více zapojují do činnosti orgánů MAS.

Kladem je neformální prostředí a bezprostřední informační kampaň, vzájemné seznámení a prezentace činností MAS pro širokou veřejnost.

Záporem je účast pouze některých zástupců, některé obce přistupují k účasti na obdobných akcích pasivně.

Všemi výše uvedenými "informačními kanály" předávají též mnoho cenných informací, rad a zkušeností všichni pracovníci MAS, kteří se kontinuálně, po celý rok, zúčastňují mnoha seminářů, školení, vzdělávání, propagačních akcí a dalších aktivit, na základě kterých pak mohou bezprostředně, na základě vlastní zkušenosti předat informace dál, svým obcím, svým členům.

- **Kapacita DSO**

Tabulka 2: Kapacita DSO

Jméno	Příjmení	Organizace	pozice
Hana	Rašáková	Sdružení obcí Kokořínska	předsedkyně správní rady
Ivana	Frajová	DSO Cecemínsko	předsedkyně svazku
Josef	Hromada	DSO Cecemínkso	místopředseda svazku
Anneliese	Benišková	Svazek obcí Povodí Liběchovky	předsedkyně spolku
Ing. Mgr. Vladimíra	Zralíková	DSO Boží Voda	předsedkyně sdružení
Petr	Fous	Svazek obcí CYKLOSTEZKY	předseda
Miroslav	Baloun	Svazek měst a obcí VKM	předseda předsednictva svazku
Ing. Aleš	Donner	Svazek měst a obcí VKM	místopředseda předsednictva svazku
nezjištěno	nezjištěno	Královská věnná města	nezjištěno

- Kapacita administrativy obcí

Tabulka 3: Kapacita administrativy obcí

název obce	starosta	místostarosta	obecní zaměstnanci - administrativa	obecní zaměstnanci - ostatní
Býkev	uvolněný	neuvolněný	3	
Cítov	uvolněný	neuvolněný	2	
Dobřeň	neuvolněný	neuvolněný	3	
Dolní Beřkovice	uvolněný	neuvolněný	4	
Dolní Zimoř	neuvolněný	neuvolněný	2	1
Dřísy	uvolněný	neuvolněný	3	2
Hlavenec	uvolněný	neuvolněný	2	
Hořín	uvolněný	neuvolněný	4	
Hostín	neuvolněný	neuvolněný	2	1
Kadlín	neuvolněný	neuvolněný	3	
Kanina	neuvolněný	neuvolněný	3	
Kluky	neuvolněný	neuvolněný	2	
Kly	uvolněný	neuvolněný	3	
Kokořín	uvolněný	neuvolněný	3	
Lhota	uvolněný	neuvolněný	4	
Lhotka	neuvolněný	neuvolněný	2	
Liběchov	uvolněný	neuvolněný 2x	3	2
Liblice	uvolněný	neuvolněný	3	1
Lobeč	neuvolněný	neuvolněný	2	
Lužec nad Vltavou	uvolněný	neuvolněný	5	
Malý Újezd	uvolněný	neuvolněný	2	2
Medonosy	neuvolněný	neuvolněný 2x	4	
Mělník	uvolněný	uvolněný 2x	133	7
Mělnické Vtelno	uvolněný	neuvolněný	3	1
Nebužely	uvolněný	Neuvolněný	2	
Nedomice	uvolněný	neuvolněný	3	
Nosálov	neuvolněný	neuvolněný	2	
Obříství	uvolněný	uvolněný	2	1
Řepín	uvolněný	neuvolněný	2	1
Stránka	neuvolněný	neuvolněný	2	5
Střemy	uvolněný	neuvolněný	1	
Sudovo Hlavno	uvolněný	Neuvolněný	2	
Tišice	uvolněný	neuvolněný	3	4
Tupadly	neuvolněný	neuvolněný	2	
Velký Borek	uvolněný	neuvolněný	2	3
;	neuvolněný	neuvolněný	3	

Všetaty	uvolněný	neuvolněný	3	
Vysoká	uvolněný	neuvolněný 2x	2	1
Želízy	neuvolněný	neuvolněný 2x	4	

Tabulka 4: Kapacita městského úřadu III. typu

obec	Počet pracovníků – úřad ORP	Počet pracovníků - samospráva
Mělník	140	21
Neratovice	106	28
Brandýs-Stará Boleslav	55	21

- **Kapacita příspěvkových organizací zřizovaných obcemi a městy související se spoluprací obcí**

Tabulka 5: Kapacita příspěvkových organizací

jméno	příjmení	organizace	pozice
Ing. Oldřich	Schindler	Technické služby města Mělníka	ředitel
Linda	Tichotová Fryčová	Turistické informační centrum Mělník	vedoucí TIC

- **Kapacita projektových pracovníků škol**

Nebylo zjištěno, že by některá ze školských zařízení měla vlastní projektové kapacity.

Kapacita organizací veřejné správy – úřad práce

Na území MAS se nachází úřad práce pouze v Mělníku. Jedná se o kontaktní pracoviště, které je organizační složkou Úřadu práce České republiky - krajské pobočky v Příbrami.

Toto kontaktní pracoviště zajišťuje následující služby: zprostředkování zaměstnání, státní sociální podpora, hmotná nouze, sociální služby, příspěvek na péči a dávky pro osoby se zdravotním postižením.

Celkem zde pracuje 11 zaměstnanců.

- **Kapacita poradenských agentur v regionu zaměřených na podporu obcí**

V daném území působí kromě MAS Vyhledky dále dvě agentury zaměřující se na poradenství a podporu obcí, a to Region Servis Centre, s.r.o. a Tendra, s.r.o. a Dotace snadno. V následující tabulce je výčet zaměstnanců těchto dvou organizací.

Tabulka 6: Kapacita poradenských agentur

Jméno a příjmení	organizace	pozice
Region Servis Centre, s.r.o.	Mgr. Vladimír Wasyliw + 3	ředitel společnosti
Tendra, s.r.o.	Ing. David Plíštil, Ph.D., MBA +4	jednatel
Dotace snadno, s.r.o.	Ing. David Plíštil, Ph.D., MBA + 20	jednatel

2.2.2. Finanční zdroje

a) Bilance financování obcí

Tabulka 7: Bilance financování obcí

Obec	Příjmy 2013	Výdaje 2013	Bilance 2013	Bilance 2000 - 2013
Býkev	7 535 626	8 477 121	-941 495	3 793 135
Cítov	15 847 001	14 246 204	1 627 797	2 793 857
Dobřeň	3 078 445	2 424 373	654 072	2 296 782
Dolní Beřkovice	37 619 409	39 448 786	-1 829 377	712 783
Dolní Zimoř	1 020 579	897 233	123 346	193 896
Dřísy	25 570 961	21 782 483	3 788 478	17 092 058
Hlavenec	5 614 446	5 092 648	521 798	-19 104 702
Hořín	34 856 472	23 571 136	11 285 336	16 902 746
Hostín	5 794 599	4 124 644	1 669 955	4 220 515
Kadlín	3 601 684	3 107 724	493 960	1 786 580
Kanina	3 200 179	3 621 874	-421 695	1 746 865
Kluky	1 816 678	2 874 892	-1 058 214	316 036
Kly	29 187 873	15 606 158	13 581 715	12 323 415
Kokořín	5 650 653	5 178 466	472 187	-123 663
Lhota	4 836 472	2 727 652	2 108 820	13 871 320
Lhotka	3 339 984	3 520 354	-180 370	478 010
Liběchov	16 112 114	12 041 567	4 070 547	-12 795 163
Liblice	6 491 720	9 317 901	-2 826 181	-4 454 901
Lobeč	3 162 413	3 228 338	-65 925	-535 095
Lužec nad Vltavou	57 530 994	44 418 851	13 112 143	12 901 333
Malý Újezd	18 273 653	12 833 095	5 440 558	32 675 628
Medonosy	2 899 087	1 564 281	1 334 806	2 874 646
Mělník	366 518 751	346 780 912	19 737 839	9 363 559
Mělnické Vtelno	16 233 645	12 167 921	4 065 724	14 613 674
Nebužely	5 816 313	5 400 558	415 755	1 769 815
Nedomice	5 594 598	4 413 496	1 181 102	2 565 502
Nosálov	3 447 132	4 380 158	933 026	2 521 174
Obříství	23 918 282	20 633 893	3 284 389	9 502 079
Řepín	10 524 013	7 379 653	3 144 378	118 388
Stránka	3 575 577	2 366 041	1 209 536	5 103 936
Střemy	5 568 119	3 711 707	1 856 412	1 301 002
Sudovo Hlavno	9 226 732	25 492 218	-16 265 549	2 402 291
Tišice	26 865 471	24 010 828	2 854 643	-11 449 917
Tupadly	2 130 466	2 083 738	46 728	213 018
Velký Borek	19 623 676	9 227 082	10 396 594	-3 551 546
Vidim	2 662 119	1 732 243	929 876	447 536

Všetaty	32 139 224	24 039 270	8 099 954	15 653 664
Vysoká	14 026 939	12 230 215	1 796 724	-1 752 146
Želízy	9 282 729	8 138 391	1 144 338	6 393 708

b) Podíl dotací a daňových příjmů obcí a měst

Tabulka 8: Obecní rozpočty a dotace

obec	2013		2014		Bilance dotací +/-
	Celkové příjmy	Z toho dotace	Celkové příjmy	Z toho dotace	
Býkev	7 535 626	2 687 058	4 780 094	3 011 485	324 427,00
Cítov	15 847 001	1 256 314	18 749 971	5 492 871	4 236 557,00
Dobřeň	3 078 445	64 867	3 495 360	321 951	257 084,00
Dolní Beřkovice	37 619 409	14 992 548	35 862 487	13 152 155	-1 840 393,00
Dolní Zimoř	1 020 579	132 338	1 100 558	0	-132 338,00
Dřísy	25 570 961	15 198 289	8 210 430	14 482 122	-716 167,00
Hlavenec	5 614 446	107 284	6 423 199,34	100 527	-6 757,00
Hořín	34 856 472	18 760 416	11 255 200	272 900	-18 487 516,00
Hostín	5 794 599	2 713 961	2 914 000	2 158 413	-555 548,00
Kadlín	3 601 684	466 616	3 870 177,21	1 047 321	580 705,00
Kanina	3 200 179	994 567	3 246 000	1 651 300	656 733,00
Kluky	1 816 678	153 743	2 595 929	442 929	289 186,00
Kly	29 187 873	11 407 216	16 637 465,95	1 135 663,05	-10 271 552,95
Kokořín	5 650 653	685 371	5 657 093,28	566 768,99	-118 602,01
Lhota	4 836 472	183 245	6 636 000	0	-183 245,00
Lhotka	3 339 984	92 948	3 461 349	120 049	27 101,00
Liběchov	16 112 114	1 327 049	16 087 684	1 037 090	-289 959,00
Liblice	6 491 720	449 546	6 123 879	569 456	119 910,00
Lobeč	3 162 413	1 173 463	2 135 100	376 500	-796 963,00
Lužec nad Vltavou	57 530 994	36 436 652	19 678 600	340 600	-36 096 052,00
Malý Újezd	18 273 653	2 053 133	17 415 236	2 252 126	198 993,00
Medonosy	2 899 087	388 040	2 920 740	347 500	-40 540,00
Mělník	366 518 751	88 864 000	287 718 000	43 610 000	-45 254 000,00
Mělnické Vtelno	16 233 645	2 634 282	15 784 152	2 158 788	-475 494,00
Nebužely	5 816 313	308 108	6 022 154	400 485	92 377,00
Nedomice	5594598	315 000	3 498 400	0	-315 000,00
Nosálov	3 447 132	587 570	4 219 300	887 700	300 130,00
Obříství	23 918 282	6 828 730	16 645 960	687 914,6	-6 140 815,40
Řepín	10 524 013	2 316 549	18 362 334,32	10 500 934,32	8 184 385,32
Stránka	3 575 577	382 730	3 335 665	281 205	-1 015 25,00
Střemy	5 568 119	431 371	6 003 062	603 854	172 483,00
Sudovo Hlavno	9 226 732	228 503	20 778 000	12 644 000	12 415 497,00
Tišice	26 865 471	2 908 876	22 685 236	1 109 936	-1 798 940,00
Tupadly	2 130 466	199 901	2 348 000	0	-199 901,00

Velký Borek	19 623 676	9 197 352	11 645 700	145 600	-9 051 752,00
Vidim	2 662 119	75 179	2787159	0	-75 179,00
Všetaty	32 139 224	2 476 210	27 445 000	1 715 000	-761 210,00
Vysoká	14 026 939	1 479 592	22 643 115,25	3 269 125,36	1 789 533,36
Želízy	9 282 729	3 115 617	13 320 000	0	-3 115 617,00

c) Finanční zdroje MAS

Tabulka 9: Finanční zdroje MAS

Název MAS Vyhlídky, z.s.	Rok		
	2012	2013	2014
Celkové výdaje za rok	1543950	1651845	3436279
z toho:			
provozní* - na kancelář MAS mimo výdajů na platy (viz níže)	440567	566036	1154665
na platy včetně povinných pojistných odvodů zaměstnanců MAS	990591	1031264	1363785
ostatní	112792	54545	917829
Celkové příjmy	1712551	1785673	3456900
z toho:			
přijaté dotace	1444968	1558141	2818619
členské příspěvky	161300	152300	155100
dary			
ostatní	106283	75232	483181

* Myslí se tím, zejména: výdaje na dodávky energií, služby (např. spoje vč. internetu), nájemné, úklid, kancelářské vybavení, výdaje na vzdělávání vlastních zaměstnanců, výdaje spojené s pracovními cestami, atd.. Nemyslí se tím, zejména: pořízení dlouhodobého hmotného a nehmotného majetku.

d) Finanční zdroje DSO – nezjištěno

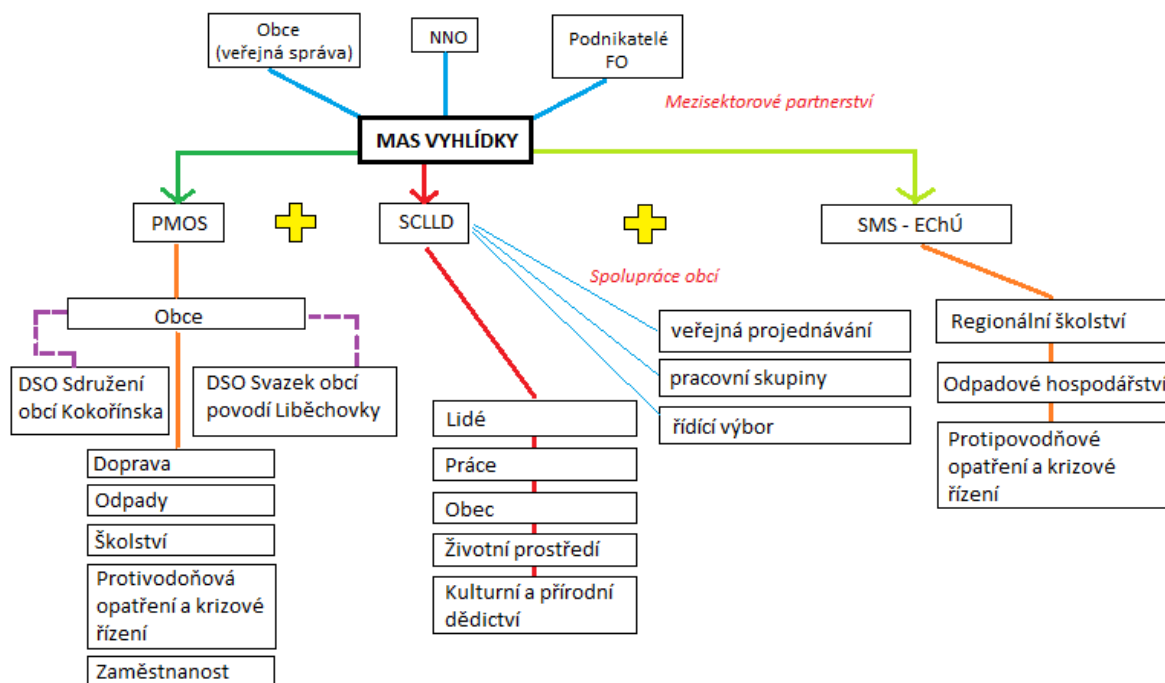
e) Dotace do podnikatelského a neziskového sektoru za období 2007-2013

Tabulka 10: Dotace do podnikatelského a neziskového sektoru za období 2007-2013

název obce	Podnikatelské subjekty	Neziskové organizace
	PRV-LEADER	PRV-LEADER
Hořín	1 281 036	
Kokořín	1 422 378	
Liběchov	1 199 043	
Lobeč		2 969 172
Medonosy	400 000	
Mělník		3 447 856
Nebužely		431 910
Řepín		721 590
Velký Borek	160 000	
Vidim		431 204

2.2.3. Spolupráce obcí ve struktuře strategie MAS

Obrázek 3: Spolupráce obcí ve struktuře strategie MAS



3. ČÁST – Definice potřeb spolupráce obcí na platformě MAS

3.1. *Obecný popis potřeb*

Potřeby území MAS vycházejí z provedené analýzy území, a jsou předmětem širokého konsensu partnerů a obyvatel MAS. Při stanovení potřeb se rozlišuje od nejvyšších cílů, výsledků a výstupů, přičemž každá kategorie musí projít jak SWOT analýzou, tak analýzou dopadu na cílové skupiny.

Potřeby území MAS Vyhlídky, z.s. jsou strukturovány do pěti okruhů, přičemž se akcentují nejdůležitější témata, která by SCLLD měla řešit:

- Řešení nezaměstnanosti, zvyšování počtu pracovních míst a vytvoření podmínek pro skupiny ohrožené sociální exkluzí
- Vytvoření podmínek a podpora sociálního podnikání
- Vytváření podmínek pro spolupráci mezi základními školami, zařízením pro předškolní vzdělávání a spolupráci mezi základními a středními školami.
- Podpora rozvoje lokální ekonomiky s akcentem na zemědělský sektor, využití potenciálu území jako tradiční vinařské oblasti
- Zvýšení funkční vybavenost venkova – zejména s akcentem na dopravní infrastrukturu a dostupnost
- Zachování a propojenost a prostupnosti krajiny vč. agro environmentálních opatření včetně péče o les a zachování funkcí lesa.

3.2. *Potřeby spolupráce dle témat*

3.2.1. Doprava

Do problémových oblastí spojených s dopravou na území MAS Vyhlídky lze řadit především nerozvinutou dopravní infrastrukturu. Analýza tohoto problému se zaměřuje především na nevyužitý potenciál říční dopravy. Nejen pro samotné město Mělník, ale i také celkově pro území SO ORP Mělník má velký význam z hlediska rozvoje turistického ruchu poloha Mělníka u řeky Labe a Vltavy. Jedná se o možnost přivezení turistů do oblasti říční cestou v rámci rozvíjející se vodní turistiky. Využití řeky Labe a Vltavy pro turisty s regionálním dopadem v tuto chvíli brání neexistence přístavu pro osobní lodě v Mělníku – Rybářích včetně potřebného zázemí a možnosti kotvení, či zastávky turistických plavidel.

Dalším problémem je patrné ohrožení znovu zprovoznění regionální železniční trati č. 076 Mělník – (Mšeno) – Mladá Boleslav. V rámci turistického ruchu v oblasti CHKO Kokořínsko je nutné zachování regionální železniční trati č. 076 Mělník – (Mšeno) – Mladá Boleslav, která zajišťuje dopravní dostupnost a obslužnost tohoto území a je také spojnicí mezi hojně navštěvovanou oblastí CHKO Český ráj.

Neméně důležitá je také absence záchytných parkovišť na území CHKO Kokořínsko se základní služební infrastrukturou (WC, info - servis, cyklo - servis), což má přímý dopad i na fungování efektivního cestovního ruchu na daném území.

3.2.2. Regionální školství

Lze shrnout, že v oblasti školství jsou pojmenovány tři problematické oblasti – legislativní zátěž, nedostatek fin. prostředků a podpůrné služby, jako dopravní obslužnost.

Z pohledu legislativní zátěže, se dá mluvit zejména o kvalifikaci učitelů, zajištění variability kapacit předškolního vzdělávání a základního školství a dostatek finančních prostředků. Analýza cílových skupin vypovídá o očekávání a hrozbách, které mají všichni zúčastnění: rodiče očekávají kvalitní výuku a dostatek kapacit, pedagogové a další zaměstnanci stabilní pracovní prostředí, zřizovatelé očekávají dostatek finančních prostředků a zmenšení legislativní zátěže.

Analýza rizik v rámci regionálního školství je zpracována na pět typů rizik: ve finančních rizicích je považován za největší riziko nedostatek financí na investice a vybavení, o trochu nižší míra rizika se týká nedostatku finančních prostředků na provoz. Za největší riziko organizační povahy je vnímáno rušení dopravních spojů ze strany kraje a následuje nerovnoměrný demografický vývoj a nevhodně nastavené normativy ze strany kraje. Jako právní (legislativní) rizika jsou vnímány změny legislativy, které mohou vést k vynuceným investicím a reformy, které by mohly vést ke zhoršení výuky. Jako technická rizika, avšak s mírným dopadem, je považován špatný technický stav budov a zastaralé vybavení. Věcným rizikem je považováno špatné řízení školy, nezáměr rodičů, nízká aprobovanost pedagogů či nízká kvalita výuky.

3.2.3. Odpadové hospodářství

Jako první problém v rámci odpadového hospodářství je jeví legislativní zátěž a složitost problematiky, což zahrnuje především vedení evidencí, ohlašování, povolovací procesy či malou podporu od státu. Z pohledu financování, jsou problémem vysoké platby za svoz a nakládání s odpady. Dalším závažným problémem je nekázeň občanů, které vede k vytváření nepovolených skládek. S tímto tématem je také spojena nekázeň rekreatantů, kteří využívají systému v obci, ale především odhazují "nedělní" odpady podél komunikací a tím zhoršují kvalitu krajiny a životního prostředí. Dalším problémem je také nízké postavení obce při vyjednávání se svozovou firmou.

Do intencí OH je nutné též připojit povodňové situace, a to nejen při povodni samotné, ale zejména při odstraňování jejích následků. Obecnou hrozbou je nepřehledná a přebujelá legislativa v OH, pro obce představující administrativní zátěž, zejména při vedení evidencí - čím složitější systémy evidencí či ohlašování jsou zaváděny, tím vyšší je pravděpodobnost vad ve výkaznictví, od jednorázového pochybení až po generování cyklických chyb.

3.2.4. Protipovodňové opatření a krizové řízení

Územím MAS Vyhlídky, z.s. protéká řeka Labe a Vltava, jejich soutok je kromě historického a turistického dopadu je územím dotčeným hrozbou povodní. Nedávná minulost prokázala, rozsah a ničivou sílu povodní, zejména v některých obcích. Z geomorfologického hlediska nelze dotčené území považovat za jednolitě, se stejnými potřebami. Při vodním toku Labe je riziko zvýšeno o existenci chemičky Spolana Neratovice. V této oblasti se nachází nejvíce lužních lesů a slepých ramen, takže retenční schopnost je podstatně vyšší, než na samém toku Labe za soutokem s řekou Vltavou. Tam se síla hrozeb a rizik násobí, a povaha nebezpečí a uskutečněných protipovodňových opatření je jiná. Další oblastí je spolupráce obcí, kde se nenacházejí tyto vodní toky, nicméně hrozba místních bleskových povodní je reálná.

Ve věci společných protipovodňových opatření je problematické plánovat v městech a obcích při hlavních tocích společné investiční akce, protože jejich potřebnost, kromě definované potřeby zabránit hrozícím škodám je věcí odborného posouzení zejména z hlediska vodohospodářského. Co by však mělo být předmětem a těžištěm spolupráce je vzájemná informovanost a výměna zkušeností, společná cvičení jednotlivých složek integrovaného záchranného systému a zejména zpětná vazba a vyhodnocení po přestálých krizových událostech. Technické a investiční řešení hrozby povodně, jak se prokázalo před dvěma lety, bylo zcela nepostačující, škody pouze oddálilo, ale zcela jim nezabránilo.

Tato problematika je však řešena koordinovaně složkami Integrovaného záchranného systému a zástupci obcí jsou členy krizových štábů. Těžištěm nastávající spolupráce by měla být vzájemná spolupráce zejména v koordinovaném přístupu v postupu IZS (integrovaném záchranném systému).

3.2.5. Zaměstnanost

Jedním ze základních kamenů spokojeného a kvalitního života lidí v jakémkoliv území či lokalitě je dostupnost a kvalita pracovních příležitostí, tedy možností seberealizace na jedné straně a zdroje příjmů na straně druhé. Pracovní příležitosti však nevznikají samy od sebe. Jejich vznik je vždy spojen s aktivitou, neboli s podnikavostí. Je to vlastnost, která nejen jedince, ale pokud jsou vytvořeny vhodné podmínky, tak i celé území může posouvat dopředu. Podnikavost nemusí vždy znamenat podnikání, ale právě podnikatelé jsou těmi, kteří přispívají nejvíce k prosperitě území, k vytváření a udržování pracovních příležitostí a tedy i ke kvalitnímu zázemí pro život svůj a svých zaměstnanců.

Tvorba nových pracovních míst není pouze věcí podnikatelů, všech sektorů společnosti. Ať už se jedná o hierarchii horizontální (Úřad práce, obec, občan, zaměstnavatel) nebo hierarchii vertikální. Ta by měla být předmět širší partnerské spolupráce v daném území. Informačními toky, možnostmi společného podnikání – zde spatřujeme velkou rezervu v oblasti sociálního podnikání, resp. řešení společných potřeb společnými nástroji. V oblasti zaměstnanosti spatřujeme velký potenciál v tzv. pro rodinných opatřeních, tedy podpora vzniku „dětských skupin“, vzdělávací aktivity pro ženy na mateřské, poradenství a péče o samoživitele a samoživitelky). Tato oblast nemůže být řešena pouze jedním sektorem, ale v součinnosti s ostatními sektory.

3.3. Potřeby spolupráce v daném území - další témata

3.3.1. Cestovní ruch – vyhodnocení dosavadní spolupráce a potřeby

Potenciál území MAS Vyhličky, z.s. z hlediska cestovního ruchu spočívá především ve výhodné zeměpisné poloze území v rámci kraje – blízkost Prahy, příjemných klimatických podmínkách – území patří k nejteplejším oblastem v Čechách, což nabízí možnost celoroční rekreace, kulturním rozvoji: Obce, jednotlivci, sdružení a spolky v rámci území jsou pořadateli kulturních akcí, rozvíjí se činnost Mělnického kulturního centra jakožto centra pro kulturu v rámci širšího území, zvyšuje se obliba akcí spojených s vinařskou tradicí – Mělnický košť, Vinná noc. Neméně důležitým potenciálem území jsou fungující zařízení pro turistický ruch – ubytovací a stravovací zařízení, půjčovny kol, turistická centra apod.

Z pohledu dosavadní spolupráce se jedná především o členství obcí v zájmových sdruženích či spolcích. Mezi nejdůležitější a zároveň úzce spjaté s cestovním ruchem patří: Sdružení obcí cyklostezky a Sdružení obcí Kokořínska.

- **Sdružení obcí cyklostezky** tvoří 3 obce, z nichž dvě jsou v územní působnosti MAS Vyhličky, z.s. Toto sdružení bylo účelově založené k soustředění finančních prostředků na výstavbu a správu cyklostezek v katastrech členů svazku.
- **Sdružení obcí Kokořínska**, jehož členy je 16 obcí (Hostín, Chorušice, Kadlín, Kanina, Kokořín, Lhotka, Liblice, Lobeč, Mělnické Vtelno, Nebužely, Nosálov, Stránka, Střemy, Řepín, Velký Borek, Vysoká) a téměř všechny spadají zároveň do působnosti dané MAS – vyjma Chorušic. Tento svazek je velmi aktivní a funkční, využívá především možnosti, aby žádal o dotace a podpory; řeší společné problémy oblasti; participuje na zajištění dopravní dostupnosti oblasti; společně propaguje Kokořínsko coby turistickou destinaci a vyvíjí další aktivity.

Město Mělník je v současné době členem také **Dobrovolného svazku obcí Královská věnná města**. V případě DSO Královská věnná města probíhá systematická činnost v oblasti cestovního ruchu jednotlivých měst v rámci společných propagačních materiálů.

Avšak je zde nutnost řešit i potřeby v této oblasti na daném území, které skýtá některé překážky v rozvoji cestovního ruchu a které má nedostatky v podobě absence destinačního managementu, nedostatečné propagace, nerozvinutých služeb, nespolupracujících poskytovatelů služeb v ČR či nedostatku finančních prostředků na obnovu. To by však bylo možné vyřešit např. prostřednictvím jednotného informačního systému, produktových balíčků a destinačního managementu. Dále velmi důležitá je společná propagace, je zde také možnost využití Labe jako dopravní cesty. V posledních letech se velmi rozmáhá trend regionálních produktů, které mohou též sloužit jako turistická atraktivita, stejně tak i podpora tradic. Obnova movitých a nemovitých památek místního významu je neméně důležitý faktor a potřeba, která by mohla v budoucnu přispět k rozvoji cestovního ruchu v daném území.

4. ČÁST – Návrhová část strategie spolupráce obcí

4.1. Stanovení cílů (vize) v oblasti spolupráce obcí

Vize, která byla formulována jako ideální cílový stav, ke kterému chce MAS Vyhlídky dovést území, na kterém působí je komplexním souborem cílů, jejichž zaměření pomáhá definovat klíčové oblasti, do kterých se soustředí veškeré aktivity MAS Vyhlídky a dalších subjektů v území v období 2014 – 2020.

Pro přehlednost lze cílové atributy vyplývající z vize vyjmenovat takto:

- ekonomicky prosperující region, poskytujícím svým obyvatelům prostor pro kvalitní život
- důraz na partnerskou spolupráci, která bude otevřena všem impulzům ke sdílení zkušeností, příkladů dobré praxe a spolupráce z jiných regionů a zemí
- uplatnění všech profesí na trhu práce, které se budou podílet na rozvoji firem, živností a zemědělských podniků a zaváděním moderních technologií a společensky odpovědným zadáváním veřejných zakázek
- kvalitní a dostupné sociální služby dostupné ve všech městech a obcích a zacílené na všechny oblasti sociálního vyloučení
- zapojení neziskového sektoru při vytváření nabídky mimoškolních a mimopracovních aktivit pro všechny věkové kategorie obyvatel
- dopravní a vodohospodářská infrastruktura vytváří vhodné zázemí pro ekonomické a společenské aktivity obyvatel
- prosperita malých a středních firem je založena na využívání inovací a vytváření kooperačních vazeb se vzdělávacími institucemi
- infrastruktura a vzhled obcí spolu s péčí o odkaz kulturního dědictví a životního prostředí vytvoří podmínky pro šetrný a udržitelný rozvoj cestovního ruchu
- zemědělci jsou spolutvůrci krajiny a producenti originálních místních produktů
- území MAS Vyhlídky bude přátelské k životu, podnikání a návštěvě.

Vize bude naplňována buď prostřednictvím zdrojů komunitně vedeného místního rozvoje, nebo zdrojů ostatních.

4.2. Plánovaná spolupráce na základě nových podnětů z projektu SMS-EChÚ

Stanovení opatření:

Pro každou oblast spolupráce obcí jsou níže uvedena konkrétní opatření. Spolupráce obcí může nabývat různé formy (stanoveno metodikou spolupráce obcí).

- 1) *Animace prostřednictvím zaměstnance MAS*
 - 1A) *MAS jako iniciátor setkání a nových aktivit*
 - 1B) *MAS jako realizátor projektů*
 - 1C) *Vyhledávání dotačních možností dle požadavků v území – fundraising*
 - 1D) *Koordinace společných aktivit*
 - 1E) *Vzdělávání a osvěta*
- 2) *Servis MAS prostřednictvím přímého zajištění veřejné správy a jiných služeb pro malé obce*
 - 2A) *Služby zajištění veřejné správy*

- 2B) Společné právní služby pro veřejnost
- 2C) Dotační servis
- 2D) Další služby pro obyvatele regionu
- 2E) Společné účetní služby pro více malých obcí prostřednictvím zaměstnance
- 3) Poradenství MAS samosprávám
- 4) Soustava smluvních vztahů několika obcí v MAS
- 5) Svazek obcí s působností na celé území MAS

4.3. Specifické cíle a opatření Strategie spolupráce obcí MAS

Každá klíčová oblast je charakterizována strategickými cíli, které jsou rozpracovány do jednotlivých specifických cílů, priorit, opatření a aktivit.

Doprava – vzájemná spolupráce se uvažuje v rámci opatření „Obslužnost silniční dopravy“ (dopravní spoje, infrastruktura pro obslužnost, např. zastávky, modernizace vozového parku, alternativní doprava), zejména v oblasti koordinace návaznosti autobusových a železničních spojů a pořízování společných dopravních prostředků.

Školství – vzájemná spolupráce obcí je uvažována zejména využití volných kapacit, vybudování společného informačního systému a řešení podpurné dopravní obslužnosti.

Odpady – společná soutěž obcí na provozovatele svozové firmy a pořízení infrastruktury pro shromažďování a likvidaci odpadů. Na úrovni opatření a aktivit v návrhové části je to „Nakládání s odpady“ osvěta a motivace ke třídění odpadu, likvidace bioodpadu, zřizování kompostáren, likvidace nebezpečného odpadu, elektro-zařízení apod., sběrné dvory (zřizování, provoz, modernizace)

Protipovodňová opatření a krizové řízení – v této oblasti je pro společnou spolupráci opatření „Ochrana zdraví a majetku“ (např. vybavení a akceschopnost SDH).

Zaměstnanost – na úrovni opatření je to „Investice pro vznik pracovních míst“ konkrétně podpora ne podnikatelských subjektů při vytváření nových pracovních míst. V této oblasti z iniciativy MAS funguje informační podpora zejména v oblasti společensky odpovědného zadávání veřejných zakázek a spolupráce s Agenturou pro sociální začleňování.

Tabulka 11: Opatření strategie spolupráce obcí

Číslo opatření	Název opatření	Forma spolupráce
SPECIFICKÝ CÍL 1:		
OBSLUŽNOST SILNIČNÍ DOPRAVY		
1.1	Modernizace vozového parku	1C/2C/3
1.2	Koordinace návaznosti autobusových a železničních spojů	1D/1E
1.3	Pořízování společných dopravních prostředků	1D
SPECIFICKÝ CÍL 2:		

SPOLUPRÁCE V OBLASTI ŠKOLSTVÍ		
2.1	Využití volných kapacit	1D/1E/3
2.2	Vybudování společného informačního systému	1E
2.3	Řešení podpůrné dopravní obslužnosti	1A/1D/1E
SPECIFICKÝ CÍL 3: ZLEPŠENÍ SITUACE V OBLASTI ODPADOVÉHO HOSPODÁŘSTVÍ		
3.1	„Nakládání s odpady“ osvěta a motivace ke třídění odpadu	1A/1D/1E
3.2	Likvidace bioodpadu	1C/2C/3/1A/1D/1E
3.3	Zřizování kompostáren	1C/2C/3/1A/1D/1E
3.4	Likvidace nebezpečného odpadu, elektrozařízení apod.	1C/2C/3/1A/1D/1E
3.5	Sběrné dvory (zřizování, provoz, modernizace)	1C/2C/3/1A/1D/1E
SPECIFICKÝ CÍL 4: ZLEPŠENÍ SITUACE V OBLASTI PROTIPOVODŇOVÝCH OPATŘENÍ A KRIZOVÉHO ŘÍZENÍ		
4.1	„Ochrana zdraví a majetku“ (např. vybavení a akceschopnost SDH).	1C/2C/3/1A/1D/1E
SPECIFICKÝ CÍL 5: ZLEPŠENÍ SITUACE V OBLASTI ZAMĚSTNANOSTI A VZNIKU NOVÝCH PRACOVNÍCH MÍST		
5.1	Podpora ne podnikatelských subjektů při vytváření nových pracovních míst	1C/2C/3/1A/1D/1E

Stanovená opatření zmíněná ve výše uvedené tabulce jsou možnými konkrétními kroky k realizaci spolupráce obcí na platformě MAS. Vždy se jedná o opatření, kdy je dále třeba rozpracovat postup a konkretizovat na základě shody obcí formu spolupráce. Nicméně se jedná o témata, která byla s představiteli obcí konzultována a tedy existuje předpoklad, že budou, v případě nalezení vhodných finančních zdrojů, realizována.

5. ČÁST – Akční plán spolupráce obcí na platformě MAS

Tabulka 12: Akční plán spolupráce

oblast	2015			2016			2017 - 2018		
	Aktivita	Finance	Zodpovídá	Aktivita	Finance	Zodpovídá	Aktivita	Finance	Zodpovídá
Odpadové hospodářství	Projednání možnosti informačního a optimalizačního systému odpadového hospodářství (IOSOH) na území MAS Vyhlídka	450.000 Kč bez DPH v nákupu od dodavatele V rámci optimalizace nákladů lze využít platformu redakčního systému webových stránek obcí, či veřejné datové servery	MAS jako koordinátor ve spolupráci s MÚ Mělník	Projednání možnosti audit a sjednocení cenových hladin na území MAS Vyhlídka na základě výstupů z IOSOH - nákup služeb nezávislého poradenského auditorského subjektu	150.000 Kč bez DPH v nákupu od dodavatele Optimalizace lze dosáhnout plnou spoluprací zúčastněných obcí, popř. využitím SD projektu Obce sobě	MAS jako koordinátor ve spolupráci s MÚ Mělník	Projednání možnosti vytvoření DSO na základě auditu a výstupů z IOSOH za účelem nákupu levnějších a kvalitnějších služeb v OH	50.000 Kč bez DPH (právní služby, provozní výdaje, společný fond apod.) Pro optimalizaci nutno využít podpory Svazu měst a obcí.	MAS jako koordinátor ve spolupráci s MÚ Mělník
Odpadové hospodářství	Projednání možnosti vytvoření DSO za účelem výstavby sběrného dvora	50.000 Kč bez DPH (právní služby, provozní výdaje, společný fond apod.) Pro optimalizaci nutno využít podpory Svazu měst a obcí.	MAS jako koordinátor ve spolupráci s MÚ Mělník	Projednání možnosti výstavby sběrného dvora v rámci DSO	proměnné dle vlastnických vztahů - pro optimalizaci nutno zajistit pozemek či stavbu ve vlastnictví obce - pronájmy (i dlouhodobé) nejsou vhodné vytvoření zpevněné, vodohospodářsky zabezpečené plochy dle náročnosti a rozsahu předpoklad	MAS jako koordinátor ve spolupráci s obcemi v DSO	Návrhy spolupráce obcí nebo DSO pro určenou aktivitu	50.000 Kč	MAS jako koordinátor ve spolupráci s obcemi v DSO

					1500 Kč/m ² nákup nádob - dle velikosti a počtu nádob, lze využít repasované kontejnery nákup poradenských služeb mzda obsluhy				
Regionální školství	Projednání možnosti optimalizace naplněnosti ZŠ a MŠ - jednotný informační systém v rámci území MAS Vyhledky	500.000 Kč	MAS jako koordinátor ve spolupráci s DSO SOK	Společná účast v projektu pro strategické plánování rozvoje škol	500.000 Kč	MAS jako koordinátor ve spolupráci s MÚ Mělník - odbor školství	Společná účast v projektu pro strategické plánování rozvoje škol	500.000 Kč	MAS jako koordinátor ve spolupráci s MÚ Mělník
Regionální školství	Projednání možnosti Variabilita kapacit - rozšíření kapacity variabilních míst	50.000 Kč	MAS jako koordinátor ve spolupráci se zřizovatelem	Zahájení diskuze o vytvoření komunitní školy	50.000 Kč	MAS jako koordinátor ve spolupráci s obcemi a DSO	Projednání návrhu spolupráce obcí či DSO pro zřízení KŠ	50.000 Kč	MAS jako koordinátor ve spolupráci s obcemi a DSO
Regionální školství	Projednání možnosti dopravního opatření - pořízení dopravních prostředků	50.000 Kč	MAS jako koordinátor ve spolupráci s DSO	Poradenství na podporu získání finančních prostředků pro zajištění dostatečné dopravní kapacity	50.000 Kč	MAS jako koordinátor ve spolupráci s obcemi a DSO	Administrativní podpora v procesu projektových žádostí	50.000 Kč	MAS jako koordinátor ve spolupráci s obcemi a DSO
Protipovodňová opatření a krizové řízení	Koordinace při tvorbě monitorovacího a informačního	3 000 000,-	MAS jako partner projektu obcí a Složek int.	Rozpracování projektového záměru na regionální úrovni,	3 000 000,-	MAS jako partner projektu obcí a Složek int.	Zpracování projektové žádosti a realizace	3 000 000,-	MAS jako člen projektového týmu

	systému na regionální úrovni /nejedná se o duplikování IZS, ale pouze pro lokální povodně/		záchranného systému	Vyhledání vhodného dotačního titulu pro podání projektové žádosti Formování projektového týmu		záchranného systému	projektu		
Protipovodňová opatření a krizové řízení	Provoz webu s koordinovanou nabídkou pomoci	400 000,-	MAS jako partner obcí a dalších subjektů	Rozpracování projektového záměru a realizace projektu	400 000,-	MAS jako partner obcí a dalších subjektů	Administrace případných realizovaných projektových záměrů	400.000 Kč	MAS jako partner obcí a dalších subjektů
Protipovodňová opatření a krizové řízení	Příručka /tisk + webová aplikace/ Edukace obyvatel pro ochranu osob a majetku	750 000,-	MAS jako partner a koordinátor obcí	Rozpracování projektového záměru Formování projektového týmu	750 000,-	MAS jako partner a koordinátor obcí	Podání žádosti o dotaci, rozpracování jednotlivých kapitol, fyzická realizace záměru	750 000,-	MAS jako partner a koordinátor obcí

Dalším tématem, mimo výše uvedená, je pro region MAS Vyhlídky téma cestovní ruch, který souvisí s CHKO Kokořínsko. Zde by se mohlo jednat o společně vedený informační systém, dopravní provázanost z centrálního města regionu k turistickým cílům v okolí a společný podíl na řešení dopravní dostupnosti pro CR. Vše je ovšem ještě třeba prodiskutovat na dalších setkáních starostů s zástupců MAS.

6. ČÁST – Implementace spolupráce obcí na platformě MAS

6.1. Sledování a vyhodnocování výstupů strategie spolupráce obcí

Tabulka 13: Sledování a vyhodnocování výstupů strategie spolupráce obcí

Oblast	2015			2016			2017 - 2018		
	Aktivita	Výstupy	Splněno ano/ne	Aktivita	Výstupy	Splněno ano/ne	Aktivita	Výstupy	Splněno ano/ne
Odpadové hospodářství	Projednání možnosti informačního a optimalizačního systému odpadového hospodářství (IOSOH) na území MAS Vyhličky	Návrh na vytvoření IOSOH		Projednání možnosti audit a sjednocení cenových hladin na území MAS Vyhličky na základě výstupů z IOSOH - nákup služeb nezávislého poradenského auditorského subjektu	Návrh n volbu auditorského subjektu		Projednání možnosti vytvoření DSO na základě auditu a výstupů z IOSOH za účelem nákupu levnějších a kvalitnějších služeb v OH		
Odpadové hospodářství	Projednání možnosti vytvoření DSO za účelem výstavby sběrného dvora	Návrh na rozšíření sítě sběrných dvorů		Projednání možnosti výstavby sběrného dvora v rámci DSO	Záznam z jednání s návrhem řešení		Poradenství pro získání dotačních prostředků pro realizaci návrhu		
Regionální školství	Projednání možnosti optimalizace naplněnosti ZŠ a MŠ - jednotný informační systém v rámci území MAS Vyhličky	Návrh zřízení jednotného informačního systému		Účast v projektu			Administrace projektu		
Regionální školství	Projednání možnosti Variabilita kapacit - rozšíření kapacity variabilních míst	Návrh počtu pracovních míst		Monitoring vzájemného využívání či sdílení kapacit			Evaluace efektivity		
Regionální školství	Projednání možnosti dopravního opatření - pořízení dopravních	Návrh počtu pořízených dopravních		Vyhledání dotačních titulů			Návrh spolupráce		

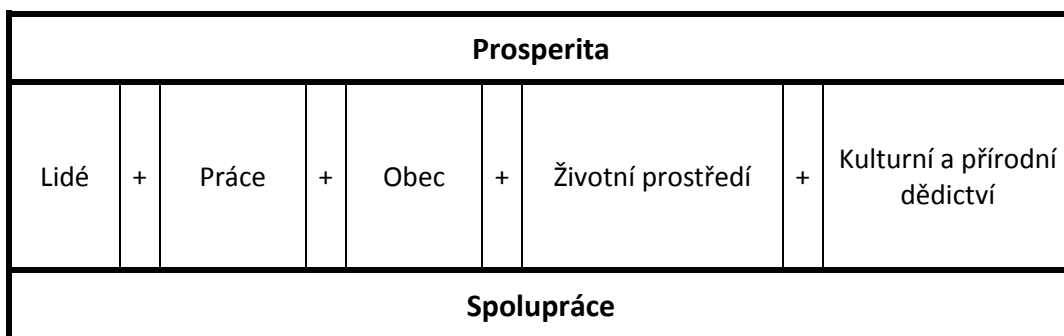
	prostředků	prostředků							
Protipovodňová opatření a krizové řízení	Koordinace při tvorbě monitorovacího a informačního systému na regionální úrovni /nejedná se o duplikování IZS ale pouze pro lokální povodně	Počet zapojených obcí; parametry systému		Rozpracování projektového záměru na regionální úrovni, Vyhledání vhodného dotačního titulu pro podání projektové žádosti Formování projektového týmu	Počet členů projektového týmu; realizační indikátory; indikátory udržitelnosti		Zpracování projektové žádosti a realizace projektu	Indikátory udržitelnosti	
Protipovodňová opatření a krizové řízení	Provoz webu s koordinovanou nabídkou pomoci			Rozpracování projektového záměru a realizace projektu	Počet zapojených obcí a dalších partnerů		Provoz webu.	Počet dálkových výstupů	
Protipovodňová opatření a krizové řízení	Příručka /tisk + webová aplikace/ Edukace obyvatel Pro ochranu osob a majetku	Počet zapojených subjektů vč. IZS		Rozpracování projektového záměru Formování projektového týmu	Počet členů projektového týmu		Vydání příručky	Počet webů, kde je zveřejněna; Počet výtisků	

6.2. Začlenění spolupráce obcí do strategie MAS

6.2.1. Identifikace tématu spolupráce obcí ve strategii MAS

V návrhové části Strategie pro komunitně vedený místní rozvoj MAS Vyhlídky, z.s. lze rozlišit strukturu věcných témat, které dávají odpovědi na otázku „Co se bude v území dělat?“ a strukturu horizontálních principů, které odpovídají na otázku „Jakým způsobem se to bude dělat?“. Tyto horizontální principy tak budou uplatňovány ve všech věcných tématech. V rámci SCLLD lze definovat vertikální strukturu složenou z pěti tematických oblastí a horizontální strukturu složenou ze dvou průřezových principů. Graficky lze tento systém vyjádřit takto:

Obrázek 4: Horizontální a vertikální struktura realizace SCLLD



Pro účely identifikace tématu spolupráce obcí se věnujeme pouze ve strategické části SCLLD. Zde je stanoveno pět prioritních oblastí:

Priorita 1: Lidé

Priorita 2: Práce

Priorita 3: Obec

Priorita 4: Životní prostředí

Priorita 5: Kulturní a přírodní dědictví

A právě spolupráce je jedním z dvou principů horizontální struktury, které pomohou realizovat činnosti procházející napříč výše zmíněnými pěti hlavními prioritami.

Spolupráce

Již zpracování této strategie se odehrávalo s důrazem na aktivní spolupráci všech důležitých aktérů v území. Je tak položen kvalitní předpoklad toho, že i samotná realizace strategie bude ctít principy partnerství a spolupráce. Rozvojové aktivity, pokud mají být úspěšné, efektivní a dlouhodobě udržitelné musí stát na širším základu, který je tvořen partnerským konsorciem. Každý subjekt, který je součástí tohoto konsorcia má pak možnost vložit svoji odbornost, zkušenost, a ekonomickou sílu a přispět tak k dosažení kvalitního výsledku.

6.2.2. Doplnění strategie

Zajištění plnění stanovených cílů, jejich sledování a vyhodnocování

Do SCLLD bylo díky projektu zavedeno téma spolupráce v regionálním školství, oblast odpadového hospodářství a protipovodňových a krizových opatření byla v SCLLD zanesena jako možný předmět projektu spolupráce.

Dodatek ke SCLLD vytváří **formální rámec** pro implementaci strategie. Pro nastavení implementačních procesů je však nutné znát i **způsoby**, kterými bude docházet k realizaci strategie.

Mezi tyto základní způsoby budou patřit:

- Realizace dílčích individuálních projektů v rámci programových rámců, jejichž nositelem budou místní akční skupinou vybraní příjemci z řad veřejnoprávních nebo soukromých subjektů působících v území MAS.
- Realizace integrovaných a systémových projektů v rámci programových rámců, jejichž nositelem bude místní akční skupina. Zde tedy bude MAS vystupovat v roli příjemce
- Realizace individuálních projektů v rámci jednotlivých operačních programů, jejichž nositelem bude místní akční skupina
- Realizace individuálních projektů v rámci jednotlivých operačních projektů, jejichž nositelem budou příjemci z řad veřejnoprávních nebo soukromých subjektů působících v území MAS. Místní akční skupina se nebude podílet na jejich výběru, nicméně bude dbáno na to, aby projekty těchto příjemců byly v souladu a naplňovaly cíle SCLLD
- Realizace projektů v rámci SCLLD, jejichž nositelem bude MAS nebo jiné veřejnoprávní či soukromé subjekty, které budou financovány z jiných zdrojů, než strukturálních fondů EU
- Realizace projektů spolupráce v rámci SCLLD, jejichž nositelem bude **MAS Vyhledky** společně s jinými MAS v rámci ČR nebo v rámci EU.

Vše na základě existence možných finančních zdrojů, které budou dostupné, určené a schválené pro uvedené realizace.

V souvislosti s tím jsou nastavena evaluační pravidla, která na základě monitoringu jednotlivých výstupů stanoví naplňování cílů v jednotlivých oblastech.

Zpracováno v září 2015.